

Ekologické podniky čelí neustálé hrozbě kontaminace a omezení svobody podnikání

Ekologičtí zemědělci používají pouze přípravky na ochranu rostlin povolené v ekologické produkci, syntetické pesticidy jsou v ekologickém zemědělství zakázané. Navíc mají povinnost přijmout preventivní opatření zabráňující kontaminaci, a proto je v ekologické produkci mnohem nižší přítomnost pesticidů ve srovnání s konvenční produkcí. Z tohoto důvodu se spotřebitelé v EU snaží podporovat potravinový a zemědělský systém, který se kromě mnoha dalších aspektů vyhýbá používání syntetických pesticidů. Bohužel nepoužívání zakázaných vstupů nemůže samo o sobě zaručit bezreziduální ekologické produkty vzhledem k současné dominanci konvenčního výrobního systému, který tyto látky používá. Všechny ekologické produkty rostlinného původu jsou zasaženy problémem reziduí v důsledku přestřiku nebo všudypřítomné kontaminace.

Každý hospodářský subjekt nese odpovědnost za ochranu svých činností před těmito vnějšími vlivy prostřednictvím preventivních opatření. Nicméně v důsledku všudypřítomného znečištění pocházejícího z konvenčních zemědělských činností existuje riziko kontaminace, což znamená zablokování produktů, popř. zrušení certifikace. V některých členských státech je zemědělcům, hospodařícím v blízkosti konvenčních sousedů zabráněno certifikovat své produkty (z důvodu vysokého rizika kontaminace). To je porušení zásady „znečišťovatel platí“.

Je třeba zaručit svobodu podnikání (zakotveno v článku 16 Listiny základních práv Evropské unie) a není přijatelné, aby tato svoboda byla omezována činnostmi konvenčních sousedů. Rovněž cíle strategie EU „Farm to Fork“ jsou v rozporu s tímto restriktivním a odrazujícím přístupem.

Musí být také uznáno, že zúčastněné strany jsou pravidelně konfrontovány s nepochopením a situací, že rezidua jsou často nevyhnutelná a že zdroje a příčiny nelze určit, ani s největším úsilím ze strany kontrolních orgánů a kontrolních subjektů. Hospodářské subjekty za to nenesou vinu a nevyhnutelná kontaminace v ekologické produkci nesmí mít žádný vliv na ekologický stav, protože vůbec nepředstavuje porušení.

Nové nařízení o ekologické produkci

S nařízením Evropského parlamentu a Rady (EU) 2018/848 o ekologické produkci a označování ekologických produktů vstoupila v platnost nová pravidla týkající se také nakládání s rezidui pesticidů. Článek 28 a 29 nařízení (EU) 2018/848 specifikuje opatření pro hospodářské subjekty, kontrolní subjekty a státní kontrolní orgány v případě nálezu nepovolených látek u ekologických produktů. Nakládání s rezidui se během jednání o tomto nařízení ukázalo jako kontroverzní téma. Po dlouhých diskusích bylo dosaženo konečného právního textu jako kompromisu mezi Evropskou komisí, Evropským parlamentem a Radou Evropské unie, což vedlo k zahrnutí čl. 29 odst. 4.

Komise do 31. prosince 2025 předloží Evropskému parlamentu a Radě zprávu o provádění uvedeného článku, o přítomnosti produktů a látek nepovolených podle čl. 9 odst. 3, pro použití v ekologické produkci a o posouzení vnitrostátních pravidel uvedených v odstavci 5 tohoto článku. K této zprávě

může být případně připojen legislativní návrh na další harmonizaci. IFOAM OE vidí nezbytnost pozičního dokumentu, který by prezentoval pohled sektoru ekologického zemědělství na regulaci implementace.

Postoj k provádění nařízení

Aktuální situace pro hospodářské subjekty, kontrolní organizace a kontrolní orgány

Od 1. ledna 2022 vyžaduje nařízení (EU) 2018/848 opatření týkající se podezření z porušení pravidel ekologické produkce, uvedené v článku 27 a také preventivní opatření k zamezení přítomnosti nepovolených produktů a látek uvedené v článku 28.

Hospodářské subjekty přijaly preventivní opatření a také investují mnoho úsilí a financí, aby zabránily přítomnosti reziduí v ekologických produktech.

Již mnoho let je nakládání s ekologickými produkty kontaminovanými nepovolenými látkami v rámci Evropy velmi různorodé. Jak je uvedeno v novém nařízení, ne každá přítomnost nepovolených látek vede automaticky k šetření ze strany kontrolní organizace nebo kontrolního orgánu, protože ne každé podezření je odůvodněné. Oficiální vyšetřování začíná pouze tehdy, je-li podezření opodstatněné nebo nelze vyvrátit. Poté je hospodářský subjekt povinen informovat kontrolní organizaci nebo kontrolní orgán. V případě zahájení oficiálního vyšetřování závisí na podstatě a okolnostech konkrétního případu, zda je kontrolní organizace (kontrolní orgán) schopna rychle rozhodnout. Kontrolní organizace (kontrolní orgán) se zaměřuje na uzavření vyšetřování a identifikaci nejpravděpodobnějšího zdroje kontaminace a pokud toto nelze zjistit a neexistuje žádný důkaz o nesouladu ze strany hospodářského subjektu, produkt je uvolněn (čl. 41 odst. 2).

I zemědělci a ostatní ekologičtí podnikatelé chtějí kvalitní kontrolní systém, který vytvoří atmosféru důvěry mezi nimi a spotřebiteli, ale musí být účinný a musí poskytovat skutečnou přidanou hodnotu. Je třeba zabránit tomu, aby se u každého podezření spustil náročný postup. Klíčovým bodem je, že vyšetřování by mělo odpovídat situaci. Zaměřit se na případy odůvodněného podezření odpovídá právním požadavkům v ekologickém nařízení a přístupu kontrol založených na riziku.

Zásady nakládání s nálezy reziduí pesticidů

Postupy, které musí hospodářský subjekt dodržovat (články 27 a 28)

Než se budeme zabývat podrobnostmi o tom, co se stane, pokud dojde k nálezu reziduí, je důležité si uvědomit, že hospodářské subjekty jsou v první řadě povinny přijmout preventivní opatření, aby zabránily kontaminaci (článek 28):

- Opatření, která jsou přiměřená a vhodná k identifikaci a zamezení rizik kontaminace
- Opatření pravidelně přezkoumávaná a přizpůsobovaná potřebám a okolnostem

V této souvislosti musí být zřejmé, že hospodářské subjekty dělají vše, aby zabránily kontaminaci ekologických produktů nepovolenými látkami a produkty.

V případě zjištění přítomnosti nepovolené látky, by prvním krokem mělo být ověření, že veškeré informace jsou správné a relevantní (např. že laboratorní nález je spolehlivý). V praxi se hospodářské subjekty mohou spolehnout na své vlastní odborné znalosti, mohou se také poradit s poradci, laboratoří nebo kontrolní organizací (popř. kontrolním orgánem). Pokud jsou informace ověřeny, může vzniknout podezření na nesoulad podle 28 odst. 2

V případě podezření na porušení pravidel ekologické produkce musí hospodářský subjekt dodržet adekvátní postupy, jak je uvedeno v čl. 27. a 28. nařízení (EU) 2018/848, zejména:

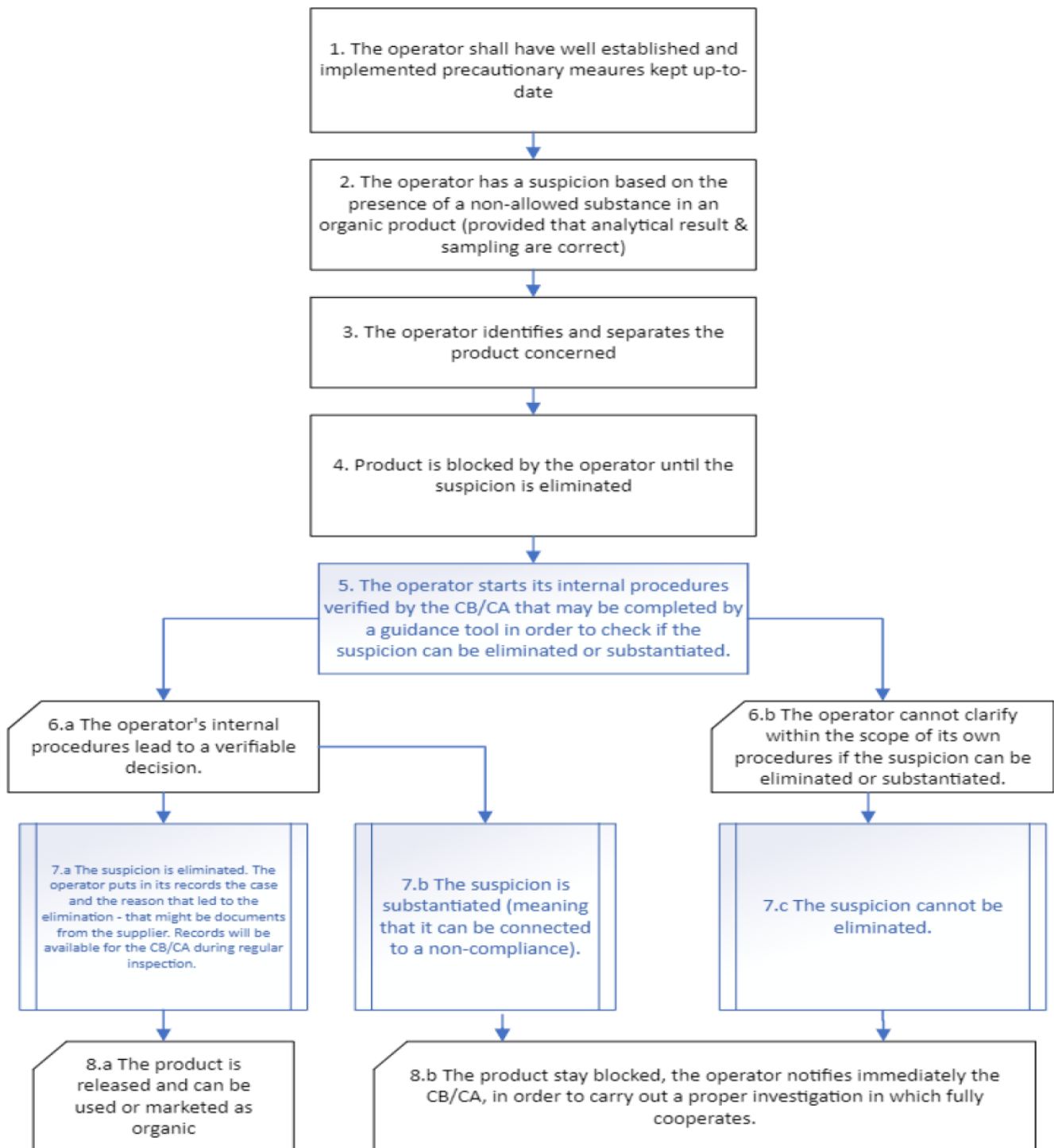
- Identifikovat a oddělit dotčený výrobek nebo šarži
- Zkontrolovat, zda lze podezření potvrdit nebo vyloučit

V tomto kroku by měl hospodářský subjekt sám provést první vyhodnocení, aby zjistil, zda lze podezření vyloučit nebo odůvodnit. Tento „manévrovací prostor“ je stanoven v čl. 28 odst. 2, písm. b) a v samostatném prováděcím nařízení (EU) 2021/279 - čl. 1. Z toho vyplývá, že ne každá přítomnost nepovolené látky vede automaticky k vyšetřování ze strany kontrolní organizace nebo kontrolního orgánu.

Hospodářský subjekt oznámí podezření na porušení pravidel ekologické produkce pouze tehdy, pokud podezření nelze odstranit nebo je opodstatněné. Důvodem je, že by hospodářské subjekty měly mít možnost vyloučit podezření v typických případech kontaminace, které nesouvisí s nedodržením předpisů a které jsou dobře zdokumentované na základě postupů dohodnutých a kontrolovaných jejich kontrolní organizací (kontrolním orgánem). Připomeňme, že hospodářské subjekty již investují do preventivních opatření, aby se ochránily před látkami, které nepoužívají.

Hospodářské subjekty potřebují určitou formu vedení v procesu zhodnocení podezření na porušení pravidel ekologické produkce kvůli složitosti rozhodování. Jsou povinny mít zavedeny interní rozhodovací strategie, odsouhlasené a kontrolované jejich kontrolní organizací/kontrolním orgánem.

Postup hospodářských subjektů při podezření na zjištění nálezů nepovolené látky dle čl. 28 nařízení (EU) 2018/848 - doplněno specifikacemi IFOAM OE (vyznačeno modře)



IFOAM OE navrhuje uplatnit následující zásady:

- V souladu s čl. 27 a 28 odst. 2 nařízení (EU) 2018/848 a čl. 1 nařízení 2021/279 mají mít hospodářské subjekty zavedeny vlastní kontrolní mechanismy
- Toto vlastní posouzení by se mělo řídit vlastními interními postupy hospodářského subjektu, které ověřuje kontrolní organizace/kontrolní orgán (dle čl. 38 nařízení (EU) 2018/848) - může být doplněno o poradenství založené na zkušenostech s jinými šetřeními a vědeckými výsledky
- V průběhu tohoto interního posouzení je hospodářský subjekt oprávněn shromáždit od dodavatelů všechny potřebné informace včetně příslušných údajů nebo dokumentů
- Pokud existuje důvodné podezření, že produkt není v souladu s pravidly ekologické produkce nebo pokud nelze toto podezření vyloučit, oznámí hospodářský subjekt tuto skutečnost kontrolní organizaci/kontrolnímu orgánu
- V případě, že lze podezření po provedení ověřeného postupu (včetně případné poradenské konzultace) vyloučit, hospodářský subjekt zdokumentuje výsledky šetření a důvod závěru - např. na základě vědecké literatury může být produkt používán nebo uváděn na trh jako ekologický (samozřejmě pokud nepředstavuje riziko pro lidské zdraví). Úkolem kontrolní organizace/kontrolního orgánu je při pravidelných kontrolách ověřit, zda je případ řádně zdokumentován a zda bylo podezření vyloučeno na základě oprávněných důvodů

Příklady, při kterých by hospodářské subjekty mohly vyloučit podezření na porušení pravidel ekologické produkce (pokud by bylo vše dobře zdokumentováno):

- Zjištěná látka se ve výrobku vyskytuje přirozeně nebo pochází ze zpracovatelského postupu
- Zjištěná látka se používá proti chorobě, která se u daného druhu plodiny nevyskytuje
- Zjištěná látka není v daném druhu plodiny povolena (staré ekologické zátěže)
- Prokázané falešné případy pozitivních laboratorních výsledků
- Znečištění životního prostředí pocházející z perzistentních organických znečišťujících látek
- Detekce látek, které pocházejí z hygienických opatření/produktů používaných lidmi nebo při úpravě vody
- Prokázané a dobře zdokumentované případy systematické, nevyhnutelné kontaminace přestřikem od sousedů nebo úletem postřiku

Postupy, které musí kontrolní organizace/kontrolní orgán dodržovat (článek 29)

V případě, že kontrolní organizace (kontrolní orgán) obdrží podložené informace o přítomnosti nepovolených výrobků nebo látek nebo byla informována hospodářským subjektem v souladu s čl. 28. (odst. 2, písm. d) nebo sama kontrolní organizace (kontrolní orgán) zjistí nepovolené výrobky nebo látky, provede úřední šetření (čl. 29, odst. 1, písm. a) s cílem:

- Zjistit zdroj a příčinu výskytu, aby se ověřila shoda s pravidly ekologického zemědělství
- Dokončit šetření co nejdříve a v přiměřené lhůtě
- Zvážit trvanlivost výrobku a složitost případu

Zdroj a příčina kontaminace

Když kontrolní organizace/kontrolní orgán prošetřuje opodstatněné podezření, někdy nelze příčinu a zdroj kontaminace identifikovat ani přes důkladné úsilí. Během oficiálního šetření jsou produkty dočasně zablokovány až do konce šetření. Zablokování produktu nebo zásilky je vždy pro podnikatele ekonomická zátěž. Kromě toho existuje riziko, že výrobek během zablokování ztratí kvalitu nebo se zkaží. Příslušné orgány mají obrovskou odpovědnost nezpůsobit nepřiměřené škody dotčeným podnikatelům.

Podle právního stanoviska Evropské komise lze neprůkazné šetření, které nedokáže určit zdroj a důvod přítomnosti nepovolených přípravků nebo látek (a dalších položek uvedených v článku 2 nařízení Komise 2021/279), uzavřít pouze pokud příslušné orgány prokáží, že byly vyčerpány všechny možné prostředky šetření. Tento závěr by měl být uspokojivý a neměl by záviset na nutnosti vyšetřit případ za krátký čas.

Je třeba uplatňovat následující zásady:

Šetření by mělo určit zdroj a příčinu přítomnosti nepovolených produktů nebo látek, aby se zajistilo, že provozovatelé splňují požadavky na ekologickou produkci a nepoužívají produkty nebo látky, které nejsou povoleny pro použití v ekologické produkci. Šetření by dále mělo prokázat, že hospodářské subjekty přijaly přiměřená a vhodná preventivní opatření, aby zabránily kontaminaci ekologické produkce.

- Šetření by měla být úměrná domnělému nesouladu, a proto by měla být dokončena co nejdříve v přiměřené lhůtě s přihlédnutím k trvanlivosti výrobku a složitosti případu
- V případě, že zdroj a příčinu nelze přesvědčivě určit, kontrolní organizace (kontrolní orgán) by měla být schopna stanovit „nejpravděpodobnější příčinu a zdroj“ a tím uzavřít šetření

Metodika

Z projektu IFOAM OE týkajícího se pesticidů vyplynulo, že příslušné orgány by ocenily cestu k harmonizaci hodnocení případů nálezů reziduí pesticidů. Konkrétně by bylo možné zlepšit metodiku (pokyny) pro hodnocení případů specifických pro jednotlivé látky. Tato metodika by měla rovněž zohlednit zkušenosti získané během šetření, vědecké poznatky a znalosti o tom, jak případně vyvodit závěry ohledně faktorů zpracování.

Metodika by měla splňovat následující kritéria:

- Sestavení přehledu nejčastěji zjištěných reziduí a jejich původu podle jednotlivých druhů plodin
- Obecná kritéria (použitelná pro všechny hospodářské subjekty) např.:
 - Nejnovější dostupné agronomické poznatky (používá se analyzovaná účinná látka v dané kultuře nebo potravině, má její použití smysl z agronomického nebo technického hlediska? existují další možná použití účinné látky? jaké další zdroje účinné látky jsou možné?)
 - Vědecké studie
 - Četnost kontaminace
 - Národní/regionální charakteristiky kontaminace v životním prostředí
- Specifická kritéria (platná pro konkrétní hospodářské subjekty), např.:
 - Regionální pedoklimatické podmínky
 - Kritéria související s výrobou (doprava, skladování, dodavatelský řetězec)

- Znamé případy podvodů
- V případě potřeby zvážit faktory zpracování
- Metodika by měla být zdarma dostupná pro všechny

Metodika by měla být přednostně konzultována skupinou odborníků pro technické poradenství v oblasti ekologické produkce EGTOP, aby byla zajištěna implementace metodiky do procesu.